


Dell Vostro 3252

מדריך למשתמש



דגם הקינו: D14S
סדר הקינו: D14S001

הערות, התראות ואזהרות

הערה: "הערה" מציינת מידע חשוב המסייע להשתמש במחשב ביתר יעילות. 

התראה: "התראה" מציינת נזק אפשרי לחומרה או אובדן נתונים, ומסבירה כיצד ניתן למנוע את הבעיה. 

אזהרה: "אזהרה" מציינת אפשרות של נזק לרכוש, פגיעה גופנית או מוות. 

Copyright © 2015 Dell Inc. כל הזכויות שמורות. מוצר זה מוגן על ידי חוקים אמריקניים ובינלאומיים להגנה על זכויות יוצרים וקניין רוחני. Dell™ והלוגו של Dell הם סימנים מסחריים של חברת Dell Inc. בארה"ב ו/או בתחומי שיפוט אחרים. כל הסימנים האחרים והשמות המוזכרים במסמך זה עשויים להיות סימנים מסחריים בבעלות החברות השונות שלהם.

08 - 2015

מהדורה A00

תוכן עניינים



5	1 טיפול במחשב
5	לפני העבודה על חלקיו הפנימיים של המחשב
6	כיבוי המחשב
6	לאחר העבודה על חלקיו הפנימיים של המחשב
8	2 הסרה והתקנה של רכיבים
8	כלי עבודה מומלצים
8	הסרת הכיסוי
8	התקנת הכיסוי
9	הסרת המסגרת הקדמית
9	התקנת המסגרת הקדמית
9	הסרת הזיכרון
10	התקנת הזיכרון
10	הסרת סוללת המטבע
10	התקנת סוללת המטבע
10	הסרת מכלול הכונן הקשיח
12	התקנת מכלול הכונן הקשיח
12	הסרת הכונן האופטי
14	התקנת הכונן האופטי
14	הסרת מכלול גוף הקירור
15	התקנת מכלול גוף הקירור
15	הסרת כרטיס ה-WLAN
16	התקנת כרטיס ה-WLAN
16	מבנה לוח המערכת
17	הסרת לוח המערכת
18	התקנת לוח המערכת
20	3 פתרון בעיות במחשב
20	קודי נורית אבחון של הפעלה
20	הודעות שגיאה לאבחון
24	הודעות שגיאה של המערכת
25	4 סקירה של הגדרת המערכת
25	גישה להגדרת המערכת
25	אפשרויות הגדרת המערכת
29	5 Specifications

טיפול במחשב


לפני העבודה על חלקיו הפנימיים של המחשב

פעל לפי הנחיות הבטיחות הבאות כדי לסייע בהגנה על המחשב מפני נזק אפשרי וכדי לסייע בהבטחת בטיחותך האישית. אלא אם צוין אחרת, כל הליך מניח שמתקיימים התנאים הבאים:

- קראת את הוראות הבטיחות המצורפות למחשב.
 - רכיב ניתן להחלפה או - אם נרכש בנפרד - להתקנה על-ידי ביצוע הליך ההסרה בסדר הפוך.
-  **אזהרה:** נתק את כל מקורות החשמל לפני פתיחה של כיסוי המחשב או של לוחות. לאחר סיום העבודה על חלקיו הפנימיים של המחשב, החזר למקומם את כל הכיסויים, הלוחות והברגים לפני חיבור המחשב למקור חשמל.
-  **אזהרה:** לפני העבודה על חלקיו הפנימיים של המחשב, קרא את הוראות הבטיחות שנלוות למחשב. לקבלת מידע נוסף על נוהלי הבטיחות המומלצים, עיין ב-Regulatory Compliance Homepage באתר www.dell.com/regulatory_compliance.
-  **התראה:** ישנם תיקונים רבים שרק טכנאי שירות מוסמך יכול לבצע. עליך לבצע פתרון בעיות ותיקונים פשוטים בלבד כפי שמתיר חידוד המוצר, או בהתאם להנחיות של השירות המקוון או השירות הטלפוני ושל צוות התמיכה. האחוריות אינה מכסה נזק שייגרם עקב טיפול שאינו מאושר על-ידי Dell. קרא את הוראות הבטיחות המפורטות שצורפו למוצר ופעל על-פיהן.
-  **התראה:** כדי למנוע פריקה אלקטרוסטטית, פרוק מעצמך חשמל סטטי באמצעות רצועת הארקה לפרק היד או נגיעה במשטח מתכת לא צבוע, כגון מחבר בגב המחשב.
-  **התראה:** טפל ברכיבים ובכרטיסים בזהירות. אל תיגע ברכיבים או במגעים בכרטיס. החזק כרטיס בשוליו או בתושבת ההרכבה ממתכת. יש לאחוז ברכיבים כגון מעבד בקצוות ולא בפנינים.
-  **התראה:** בעת ניתוק כבל, יש למשוך את המחבר או את לשונית המשיכה שלו ולא את הכבל עצמו. כבלים מסוימים מצוידים במחברים עם לשוניות נעילה; בעת ניתוק כבל מסוג זה, לחץ על לשוניות הנעילה לפני ניתוק הכבל. בעת הפרדת מחברים, החזק אותם ישר כדי למנוע כיפוף של הפינים שלהם. נוסף על כך, לפני חיבור כבל, ודא ששני המחברים מכוונים ומיושרים כהלכה.
-  **הערה:** צבעי המחשב ורכיבים מסוימים עשויים להיראות שונה מכפי שהם מופיעים במסמך זה.
- כדי למנוע נזק למחשב, בצע את השלבים הבאים לפני תחילת העבודה בתוך גוף המחשב.

1. ודא שמשטח העבודה שטוח ונקי כדי למנוע שריטות על כיסוי המחשב.
 2. כבה את המחשב (ראה כיבוי המחשב).
-  **התראה:** כדי לנתק כבל רשת, תחילה נתק את הכבל מהמחשב ולאחר מכן נתק אותו מהתקן הרשת.
3. נתק את כל כבלי הרשת מהמחשב.
 4. נתק את המחשב ואת כל ההתקנים המחוברים משקעי החשמל שלהם.
 5. לחץ לחיצה ארוכה על לחצן ההפעלה כאשר המחשב מנותק מהחשמל כדי להאריק את לוח המערכת.
 6. הסר את הכיסוי.
-  **התראה:** לפני נגיעה ברכיבים בתוך המחשב, הארק את עצמך על-ידי נגיעה במשטח מתכת לא צבוע, כגון המתכת על גב המחשב. במהלך העבודה, גע מדי פעם במשטח מתכת לא צבוע כדי לפרוק חשמל סטטי, העלול לפגוע ברכיבים פנימיים.

כיבוי המחשב


התראה: כדי להימנע מאובדן נתונים, שמור וסגור את כל הקבצים הפתוחים וצא מכל התוכניות הפתוחות לפני כיבוי המחשב. 

1. כבה את מערכת ההפעלה:


• ב-Windows 8.1:

– שימוש במכשיר מגע:

a. החלק פנימה מהקצה הימני של המסך כדי לפתוח את תפריט Charms ובחר **Settings** (הגדרות).


b. בחר ב-  ולאחר מכן בחר **Shut down** (כיבוי).

או


* במסך הפתיחה, הקש על  ולאחר מכן בחר **Shut down** (כיבוי).

– שימוש בעכבר:

a. הצבע על הפינה הימנית-עליונה של המסך ולחץ על **Settings** (הגדרות).

b. לחץ על  ובחר **Shut down** (כיבוי).

או

* במסך הפתיחה, לחץ על  ולאחר מכן בחר **Shut down** (כיבוי).

• ב-Windows 7:

1. לחץ על **Start** (התחל) .

2. לחץ על **Shut Down** (כיבוי).

או

1. לחץ על **Start** (התחל) .

2. לחץ על החץ הפינה הימנית-תחתונה של התפריט **Start** (התחל) כמוצג להלן ולאחר מכן לחץ על **Shut Down** (כיבוי).



2. ודא שהמחשב וכל ההתקנים המחוברים כבויים. אם המחשב וההתקנים המחוברים לא נכבו באופן אוטומטי כאשר כיבית את מערכת ההפעלה, לחץ והחזק את לחצן ההפעלה במשך כ-6 שניות כדי לכבות אותם.

לאחר העבודה על חלקי הפנימיים של המחשב

לאחר השלמת הליכי החלפה, הקפד לחבר התקנים חיצוניים, כרטיסים וכבלים לפני הפעלת המחשב.

1. חזור את הכיסוי למקומו.

התראה: כדי לחבר כבל רשת, תחילה חבר את הכבל להתקן הרשת ולאחר מכן למחשב. 

2. חבר למחשב את כבלי הטלפון או הרשת.

3. חבר את המחשב ואת כל ההתקנים המחוברים לשקעי החשמל שלהם.

4. הפעל את המחשב.

5. במידת הצורך, ודא שהמחשב פועל כהלכה על-ידי הפעלת תוכנית האבחון של Dell.

2

הסרה והתקנה של רכיבים

סעיף זה מספק מידע מפורט אודות אופן ההסרה וההתקנה של הרכיבים במחשב.

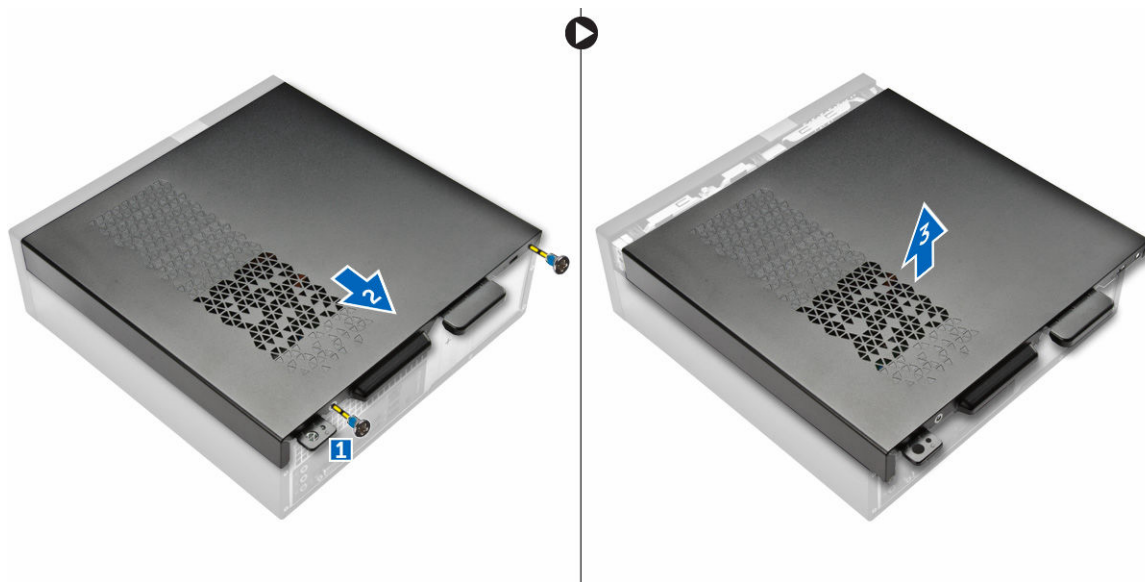
כלי עבודה מומלצים

כדי לבצע את ההליכים המתוארים במסמך זה, ייתכן שתזדקק לכלים הבאים:

- מברג שטוח קטן
- מברג פיליפס
- להב חיתוך קטן מפלסטיק

הסרת הכיסוי

1. בצע את הפעולות המפורטות בסעיף [לפני העבודה על חלקיו הפנימיים של המחשב](#).
2. בצע את השלבים כדי להסיר את הכיסוי:
 - a. הסר את הברגים שמהדקים את הכיסוי למחשב [1].
 - b. החלק את כיסוי המחשב לכיוון גב המחשב [2].
 - c. הרם את הכיסוי והסר אותו מהמחשב [3].



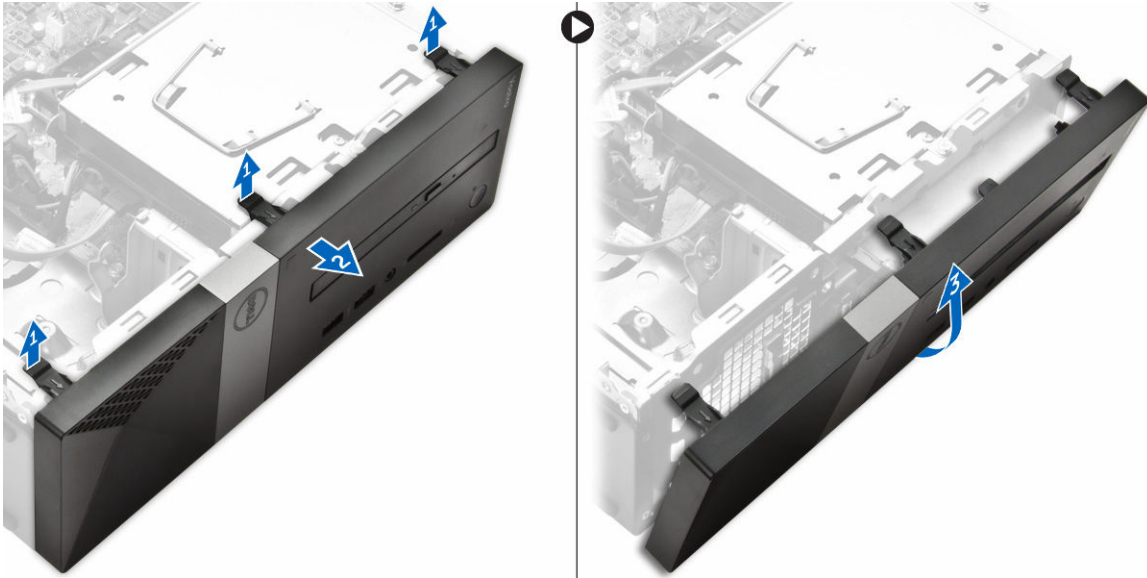
התקנת הכיסוי

1. החלק את הכיסוי מגב המחשב, עד שהתפסים ייכנסו למקומם.
2. חזק את הברגים כדי להדק את הכיסוי.

3. בצע את הפעולות המפורטות בסעיף [לאחר העבודה על חלקיו הפנימיים של המחשב](#)

הסרת המסגרת הקדמית

1. בצע את הפעולות המפורטות בסעיף [לפני העבודה על חלקיו הפנימיים של המחשב](#).
2. הסר את [הכיסוי](#).
3. בצע את השלבים כדי להסיר את הכיסוי:
 - a. הרם את תפסי החיזוק [1] ושחרר את המסגרת הקדמית [2].
 - b. הרם את המסגרת הקדמית והסר אותה מהמחשב [3].

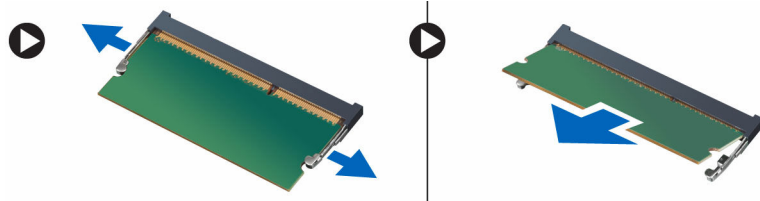


התקנת המסגרת הקדמית

1. החזק את המסגרת וודא שהוויים שעל המסגרת נכנסים לתוך החריצים שבמחשב.
2. סובב את המסגרת הקדמית לכיוון המחשב.
3. לחץ על המסגרת הקדמית עד שהלשוניות ינעלו.
4. התקן את [הכיסוי](#).
5. בצע את הפעולות המפורטות בסעיף [לאחר העבודה על חלקיו הפנימיים של המחשב](#).

הסרת הזיכרון

1. בצע את הפעולות המפורטות בסעיף [לפני העבודה על חלקיו הפנימיים של המחשב](#).
2. הסר את [הכיסוי](#).
3. שחרר את תפסי ההידוק ממודול הזיכרון עד שהמודול קופץ החוצה. הסר את מודול הזיכרון מהשקע שלו בלוח המערכת.

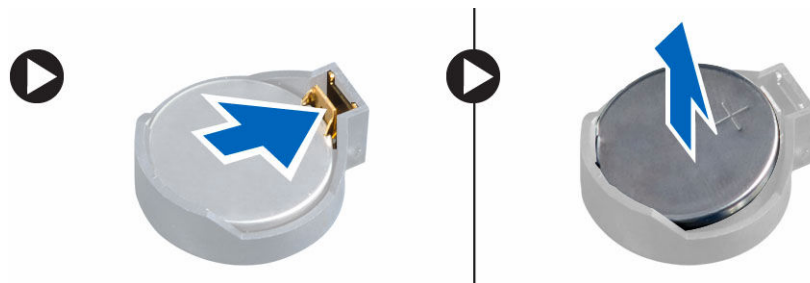


התקנת הזיכרון

1. ישר את החריץ שבכרטיס הזיכרון מול הלשונית שבמחבר הזיכרון.
2. הכנס את מודול הזיכרון לתוך שקע הזיכרון ולחץ עד שייכנס למקומו בנקישה
3. התקן את הכיסוי.
4. בצע את הפעולות המפורטות בסעיף [לאחר העבודה על חלקיו הפנימיים של המחשב](#).

הסרת סוללת המטבע

1. בצע את הפעולות המפורטות בסעיף [לפני העבודה על חלקיו הפנימיים של המחשב](#).
2. הסר את הכיסוי.
3. לחץ על תפס השחרור וסוללת המטבע תקפוץ ממקומה. הרים את סוללת המטבע והוצא אותה מהמחשב.

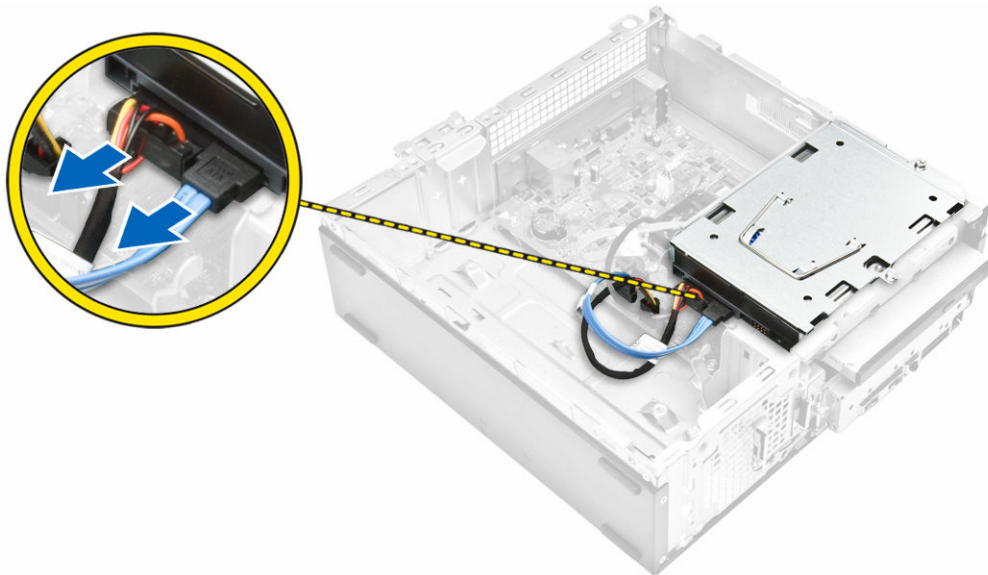


התקנת סוללת המטבע

1. הנח את סוללת המטבע בחריץ המיועד לה בלוח המערכת.
2. לחץ על סוללת המטבע כלפי מטה עד שהתפס השחרור ישתחרר בחזרה למקומו ויהדק אותה במקומה.
3. התקן את הכיסוי.
4. בצע את הפעולות המפורטות בסעיף [לאחר העבודה על חלקיו הפנימיים של המחשב](#).

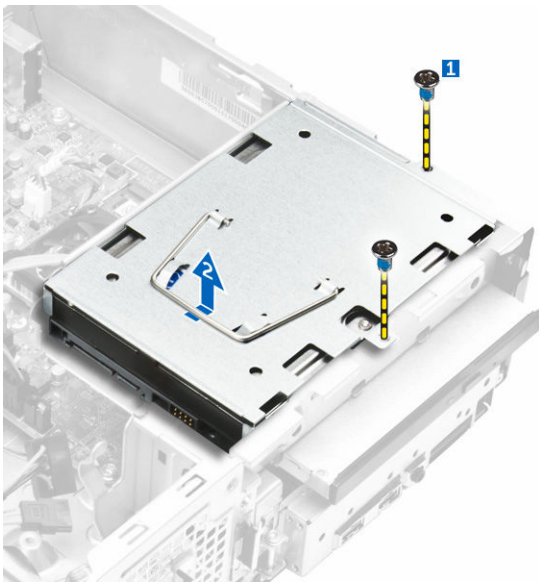
הסרת מכלול הכונן הקשיח

1. בצע את הפעולות המפורטות בסעיף [לפני העבודה על חלקיו הפנימיים של המחשב](#).
2. הסר את:
 - a. [הכיסוי](#)
 - b. [המסגרת הקדמית](#)
3. נתק את כבל החשמל ואת כבל הנתונים מהכונן הקשיח.



4. בצע את השלבים כדי להסיר את מכלול הכונן הקשיח:

- a. הסר את הברגים שמהדקים את הכונן הקשיח לתא הכונן [1].
- b. הרם את ידית תא הכונן [2] והחלק אותו מחוץ לתא הכונן [3].



5. בצע את השלבים כדי להסיר תושבת הכונן הקשיח:

- a. הסר את הברגים שמהדקים את הכונן הקשיח לתושבת [1].
- b. החלק את הכונן הקשיח מהתושבת [2].



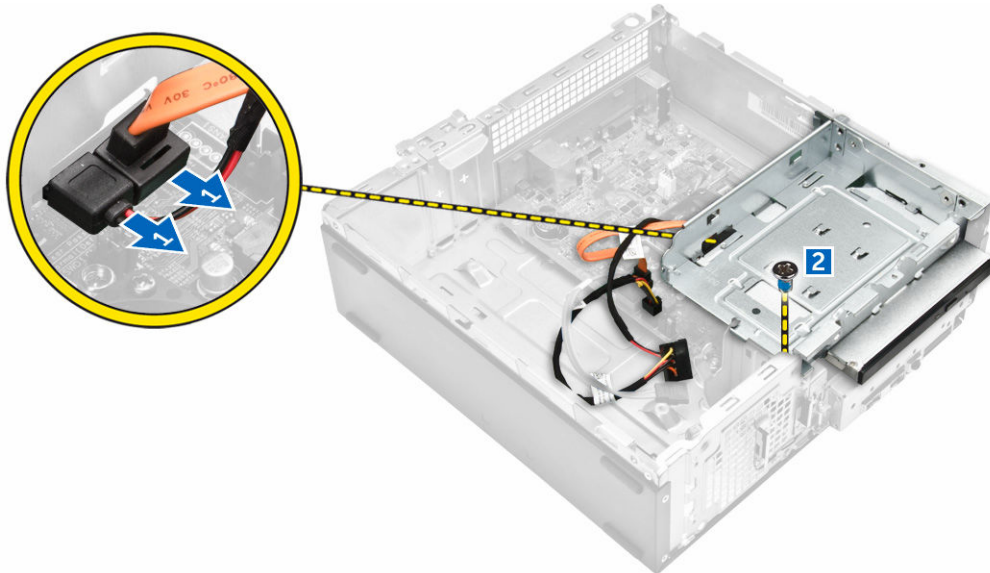
הערה: הסר את תושבת הכונן הקשיח רק אם אתה מחליף לכוונן קשיח חדש. אחרת, אם הסרת הכונן הקשיח היא רק דרישת קדם כדי להסיר רכיבים אחרים, התעלם משלב 5.

התקנת מכלול הכונן הקשיח

1. החלק את הכונן הקשיח לתוך התושבת.
2. חזק את הברגים כדי להדק את הכונן הקשיח לתושבת.
3. החזק את הידית, החלק את מכלול הכונן הקשיח אל תוך תא הכונן.
4. חזק את הברגים כדי להדק את מכלול הכונן הקשיח למחשב.
5. חבר את כבל הנתונים ואת כבל החשמל לכוונן הקשיח.
6. התקן את:
 - a. [המסגרת הקדמית](#)
 - b. [הכיסוי](#)
7. בצע את הפעולות המפורטות בסעיף [לאחר העבודה על חלקיו הפנימיים של המחשב](#).

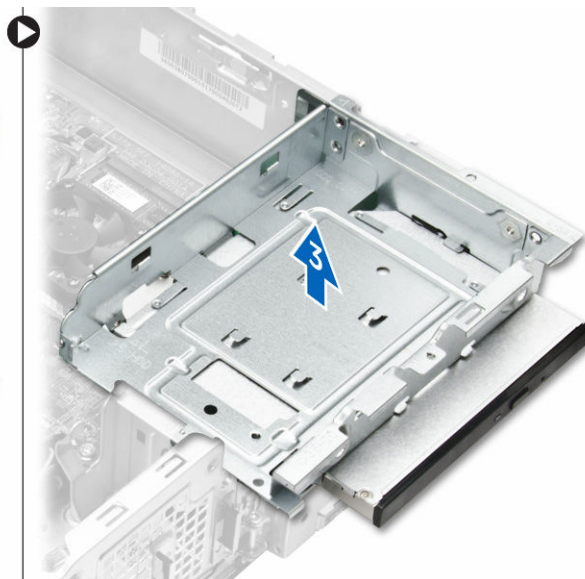
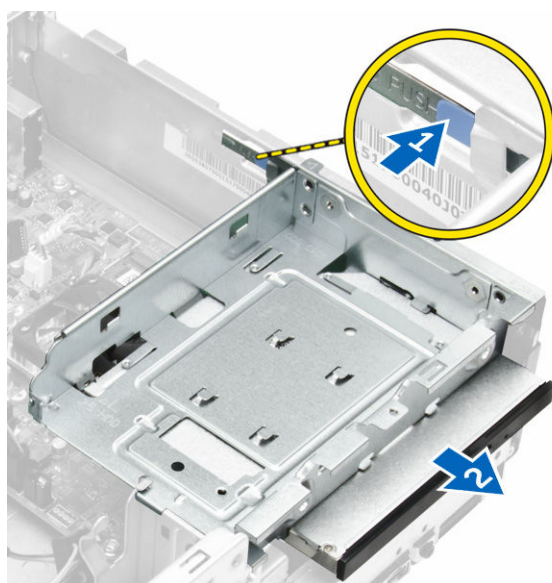
הסרת הכונן האופטי

1. בצע את הפעולות המפורטות בסעיף [לפני העבודה על חלקיו הפנימיים של המחשב](#).
2. הסר את:
 - a. [הכיסוי](#)
 - b. [המסגרת הקדמית](#)
 - c. [מכלול כונן קשיח](#)
3. בצע את השלבים כדי לשחרר את הכונן האופטי:
 - a. נתק את כבל החשמל ואת כבל הנתונים מהכונן האופטי [1].
 - b. הסר את הבורג שמהדק את הכונן האופטי לתא הכונן [2].



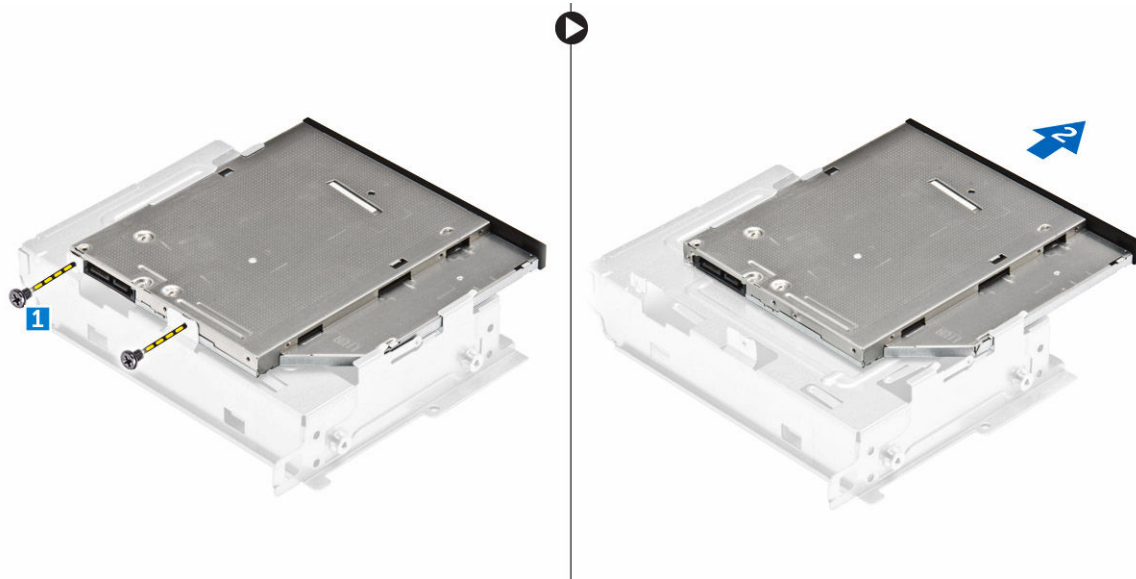
4. בצע את השלבים כדי להסיר את הכונן האופטי:

- a. לחץ על הלשונית הכחולה כדי לשחרר את הכונן האופטי [1].
- b. החלק את הכונן האופטי [2] והרם אותו כדי להסיר אותו מהמארז [3].



5. בצע את השלבים כדי להסיר את התושבת מהכונן האופטי.

- a. הסר את הברגים שמהדקים את התושבת לכונן האופטי.
- b. החלק את הכונן האופטי מחוץ לתושבת.



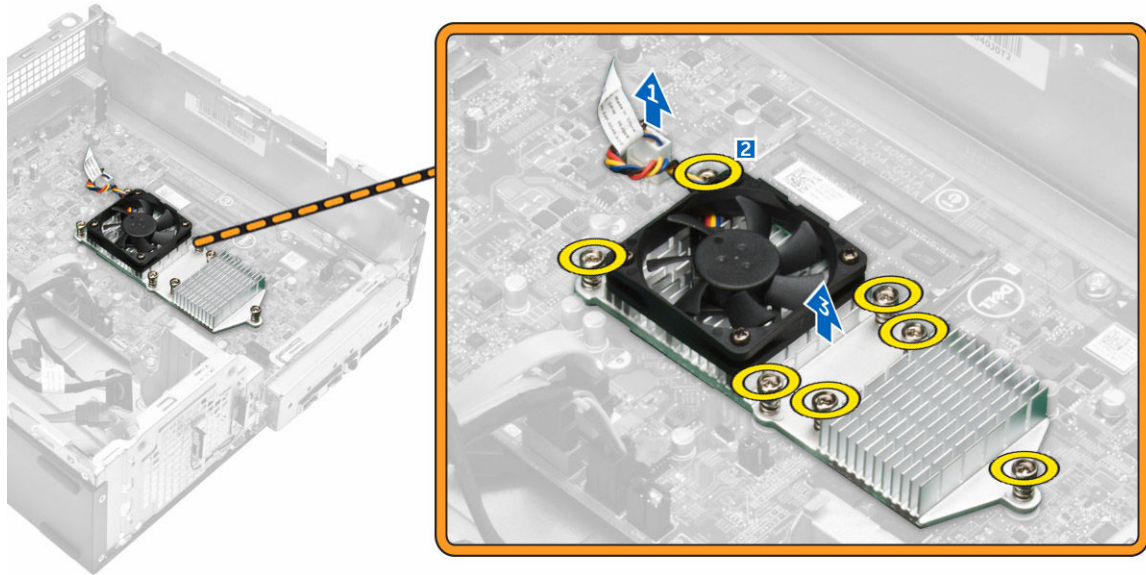
הערה: הסר את תושבת הכונן האופטי רק אם אתה מחליף בכונן אופטי חדש. אחרת, אם הסרת הכונן האופטי היא דרישת קדם כדי להסיר רכיבים אחרים, התעלם משלב 5 ומשלב 6.

התקנת הכונן האופטי

1. החלק את הכונן האופטי אל תוך תא הכונן, עד שייכנס למקומו.
2. חזק את הבורג כדי להדק את הכונן למארו.
3. חבר את כבל הנתונים ואת כבל החשמל לכונן האופטי.
4. התקן את:
 - a. [מכלול כונן קשיח](#)
 - b. [המסגרת הקדמית](#)
 - c. [הכיסוי](#)
5. בצע את הפעולות המפורטות בסעיף [לאחר העבודה על חלקיו הפנימיים של המחשב](#).

הסרת מכלול גוף הקירור

1. בצע את הפעולות המפורטות בסעיף [לפני העבודה על חלקיו הפנימיים של המחשב](#).
2. הסר את:
 - a. [הכיסוי](#)
 - b. [המסגרת הקדמית](#)
 - c. [מכלול כונן קשיח](#)
 - d. [כונן אופטי](#)
3. בצע את השלבים כדי להסיר את מכלול גוף הקירור:
 - a. נתק את הכבל של מכלול גוף הקירור מלוח המערכת [1].
 - b. הסר את הברגים כדי לשחרר את מאוורר המעבד ואת גוף הקירור [2].
 - c. הרם את גוף הקירור והסר אותו מהמארו [3].

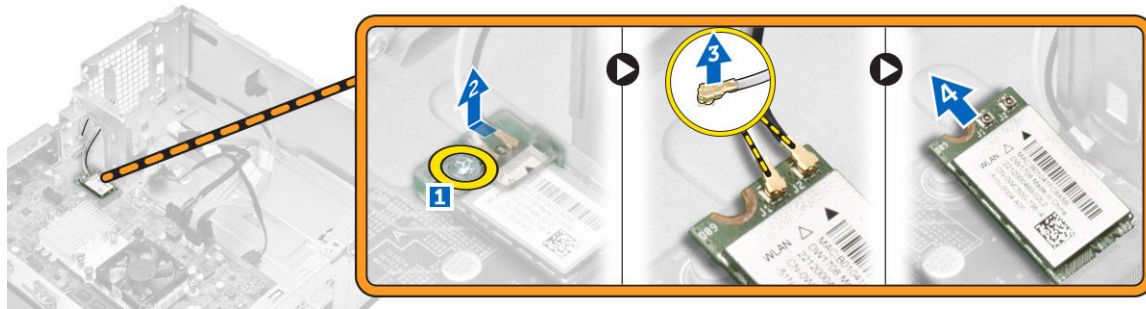


התקנת מכלול גוף הקירור

1. הנח את מכלול גוף הקירור בחריץ באמצעות יישורו מול חורי הברגים.
2. חזק את הברגים כדי להדק את מכלול גוף הקירור ללוח המערכת.
3. חבר את כבל מכלול גוף הקירור ללוח המערכת.
4. התקן את:
 - a. [כונן אופטי](#)
 - b. [מכלול כונן קשיח](#)
 - c. [המסגרת הקדמית](#)
 - d. [הכיסוי](#)
5. בצע את הפעולות המפורטות בסעיף [לאחר העבודה על חלקיו הפנימיים של המחשב](#).

WLAN-הסרת כרטיס ה

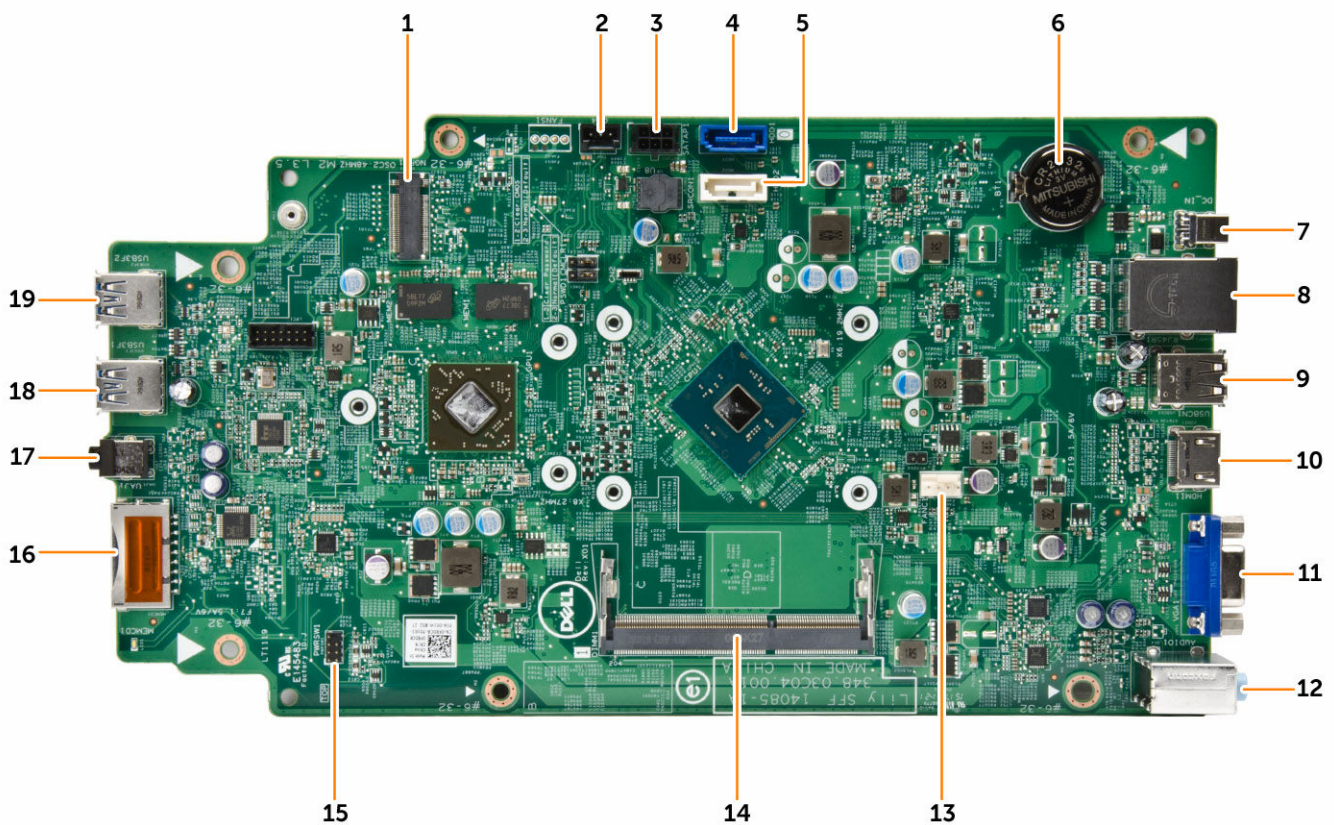
1. בצע את הפעולות המפורטות בסעיף [לפני העבודה על חלקיו הפנימיים של המחשב](#).
2. הסר את:
 - a. [הכיסוי](#)
 - b. [המסגרת הקדמית](#)
3. בצע את השלבים כדי להסיר את כרטיס ה-WLAN:
 - a. החלק את כיסוי כבל אנטנת ה-WLAN מהכבלים [1].
 - b. הסר את הבורג שמהדק את כרטיס ה-WLAN ללוח המערכת.
 - c. נתק את כבלי האנטנה מכרטיס ה-WLAN.
 - d. הסר את כרטיס ה-WLAN מהמחבר שעל לוח המערכת.



WLAN-התקנת כרטיס ה

1. החלק את כרטיס ה-WLAN כדי להתקין אותו במחבר לוח המערכת.
2. חבר את כבלי האנטנה אל כרטיס ה-WLAN.
3. הדק את הבורג כדי להדק את כרטיס ה-WLAN ללוח המערכת.
4. התקן את הכיסוי.
5. בצע את הפעולות המפורטות בסעיף [לאחר העבודה על חלקיו הפנימיים של המחשב](#).

מבנה לוח המערכת



- | | | | |
|------------------------------------|-----|-------------------|-----|
| מחבר פס תאורה | .2 | מחבר NGFF | .1 |
| מחבר SATA | .4 | מחבר חשמל של SATA | .3 |
| Coin-cell battery (סוללת מטבע) | .6 | מחבר SATA | .5 |
| מחברי רשת ו-USB 2.0 (2) | .8 | שקע DC-in | .7 |
| מחבר HDMI | .10 | מחברי USB 2.0 (2) | .9 |
| מחברי קו כניסה, קו יציאה ומיקרופון | .12 | מחבר VGA | .11 |
| חריץ זיכרון | .14 | מחבר מאוורר | .13 |
| מחבר לכרטיס SD | .16 | מחבר מתג ההפעלה | .15 |
| מחבר USB 3.0 | .18 | שקע אוזניות | .17 |
| | | מחבר USB 3.0 | .19 |

הסרת לוח המערכת

1. בצע את הפעולות המפורטות בסעיף [לפני העבודה על חלקיו הפנימיים של המחשב](#).

2. הסר את:

a. [הכיסוי](#)

b. [המסגרת הקדמית](#)

c. [מכלול כונן קשיח](#)

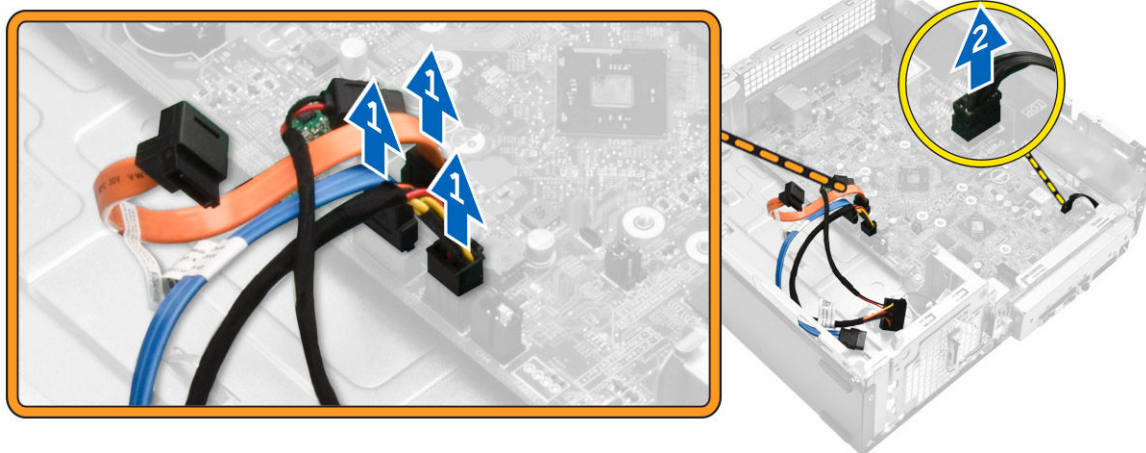
d. [כונן אופטי](#)

e. [סוללת המטבע](#)

f. [מכלול גוף הקירור](#)

g. [כרטיס ה-WLAN](#)

3. נתק את הכבלים מלוח המערכת:

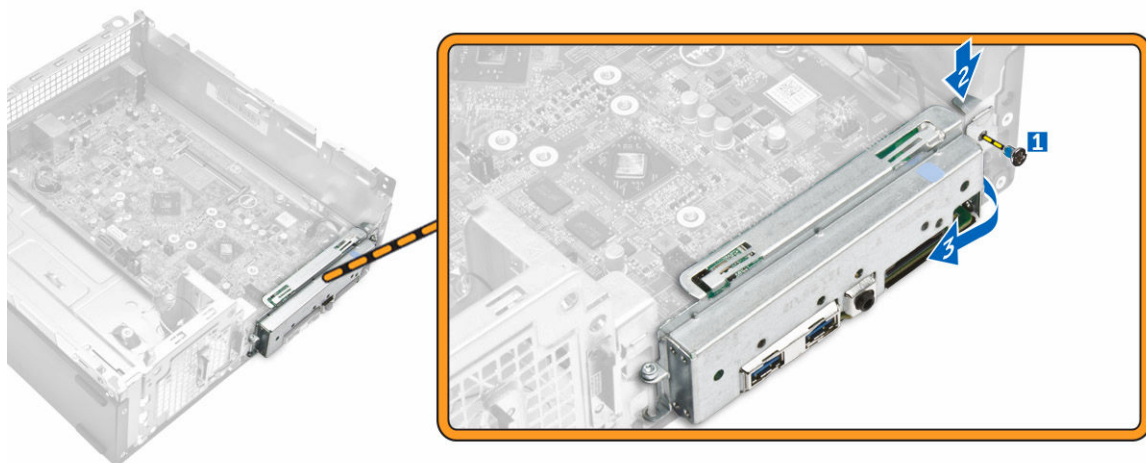


4. בצע את השלבים כדי לשחרר את לוח הקלט/פלט:

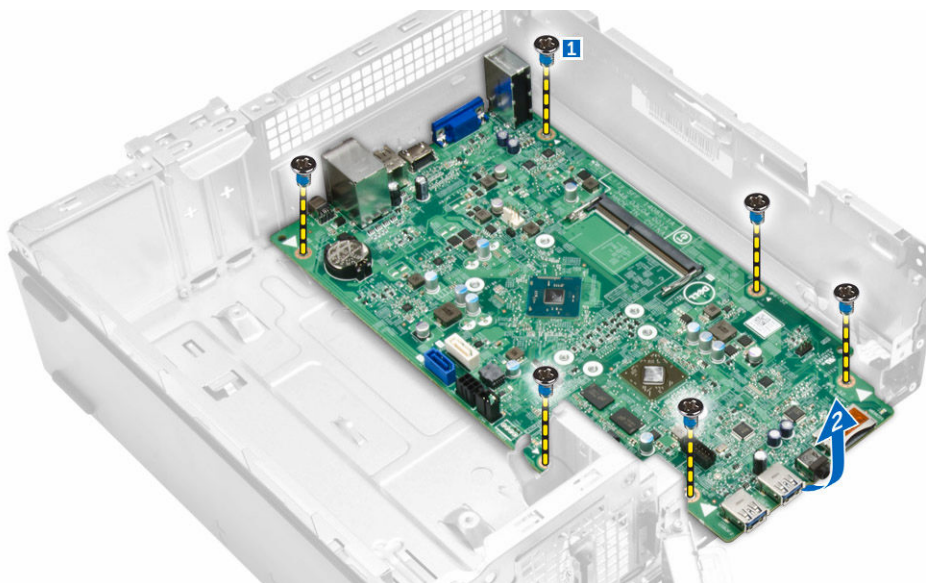
a. הסר את הבורג שמהדק את לוח הקלט/פלט למארו [1].

b. לחץ על הלשונית כדי לשחרר את לוח הקלט/פלט מהמארו [2].

c. משוך את לוח הקלט/פלט כדי לשחררו.



5. בצע את השלבים כדי להסיר את לוח המערכת:
- הסר את הברגים שמהדקים את לוח המערכת למארז [1].
 - הרם את לוח המערכת מהמארז.



התקנת לוח המערכת

1. הכנס את לוח המערכת וודא שהיציאות מיושרות מול חורי הברגים שבלוח האחורי.
2. דחף את לוח הקלט/פלט למקומו המקורי עד שייכנס למקומו.
3. חזק את הבורג כדי להדק את לוח הקלט/פלט למארז.
4. חבר את הכבלים ללוח המערכת.
5. התקן את:
 - a. [כרטיס ה-WLAN](#)
 - b. [מכלול גוף הקירור](#)
 - c. [סוללת המטבע](#)
 - d. [מכלול כונן אופטי](#)

e. [מכלול כונן קשיח](#)

f. [המסגרת הקדמית](#)

g. [הכיסוי](#)

6. בצע את הפעולות המפורטות בסעיף [לאחר העבודה על חלקי הפנימיים של המחשב](#).

3

פתרון בעיות במחשב

באפשרותך לפתור בעיות במחשב כאשר הוא פועל בעזרת מחוונים דוגמת Diagnostic Lights, Beep Codes והודעות שגיאה.

קודי נורית אבחון של הפעלה

טבלה 1. קודי נורית אבחון של הפעלה

מזב נורית הפעלה	סיבה אפשרית	שלבי פתרון הבעיה
כבויה	המחשב כבוי או שאינו מקבל אספקת חשמל או שהוא במצב שינה (Hibernation).	<ul style="list-style-type: none"> מקם מחדש את כבל החשמל במחבר החשמל בגב המחשב ובשקע החשמל. אם המחשב מחובר למפצל, ודא שהמפצל מחובר לשקע חשמל ומופעל. נוסף על כך, עקוף התקני הגנת מתח, מפצלי שקעים וכבלים מאריכים, כדי לוודא שניתן להפעיל את המחשב כהלכה. ודא ששקע החשמל תקין. לשם כך, חבר אליו מכשיר אחר, כגון מנורה.
כתום רציף / מהבהב	המחשב אינו משלים בדיקת POST או כשל במעבר.	<ul style="list-style-type: none"> הסר ולאחר מכן התקן מחדש את כל הכרטיסים. הסר ולאחר מכן התקן מחדש את הכרטיס הגרפי, אם ניתן. ודא שכבל החשמל מחובר ללוח האם ולמעבר.
אור לבן מהבהב	המחשב נמצא במצב שינה.	<ul style="list-style-type: none"> לחץ על לחצן ההפעלה כדי להוציא את המחשב ממצב שינה. ודא שכל כבלי המתח מחוברים כהלכה ללוח המערכת. ודא שכבל החשמל הראשי וכבל הלוח הקדמי מחוברים היטב ללוח המערכת.
לבן רציף	המחשב תקין לחלוטין ונמצא במצב מופעל.	<ul style="list-style-type: none"> אם המחשב אינו מגיב, בצע את הפעולות הבאות: ודא שהצג מחובר ומופעל. אם הצג מחובר ומופעל, הקשב לקוד צפצוף.

הודעות שגיאה לאבחון

טבלה 2. הודעות שגיאה לאבחון

הודעות שגיאה	תיאור
AUXILIARY DEVICE FAILURE (כשל בהתקן עזר)	ייתכן שאירעה תקלה במשטח המגע או בעכבר החיצוני. במקרה של עכבר חיצוני, בדוק את חיבור הכבל. הפעל את האפשרות Pointing Device (התקן הצבעה) בתוכנית הגדרת המערכת.
BAD COMMAND OR FILE NAME (פקודה שגויה או שם קובץ שגוי)	ודא שלא שגית באיות הפקודה, השתמשת ברווחים במקומות הנכונים והזנת את הנתים הנכון.

תיאור	הודעות שגיאה
אירע כשל בזיכרון המטמון הראשי הפנימי של המעבד. פנה אל Dell .	CACHE DISABLED DUE TO FAILURE (המטמון מנוטרל) עקב כשל)
הכונן האופטי אינו מגיב לפקודות של המחשב.	CD DRIVE CONTROLLER FAILURE (כשל בבקר כונן) התקליטורים)
הכונן הקשיח אינו יכול לקרוא את הנתונים.	DATA ERROR (שגיאת נתונים)
ייתכן שאחד או יותר ממודולי הזיכרון פגום או מותקן שלא כהלכה. התקן מחדש את מודולי הזיכרון או במידת הצורך, החלף אותם.	DECREASING AVAILABLE MEMORY (ירידה בקיבולת הזיכרון הזמין)
אתחול מהכונן הקשיח נכשל. הפעל את בדיקות הכונן הקשיח בתוכנית האבחון של Dell.	DISK C: FAILED INITIALIZATION (דיסק C: האתחול נכשל)
המשך הפעולה מחייב התקנה של כונן קשיח בתא. התקן כונן קשיח בתא הכונן הקשיח.	DRIVE NOT READY (הכונן אינו מוכן)
המחשב אינו יכול לזהות את ה-ExpressCard. הכנס מחדש את הכרטיס או נסה להשתמש בכרטיס אחר.	ERROR READING PCMCIA CARD (שגיאה בקריאת כרטיס PCMCIA)
כמות הזיכרון הרשומה בזיכרון לא נדיף (NVRAM) אינה תואמת את הזיכרון המותקן במחשב. הפעל שוב את המחשב. אם השגיאה מופיעה שוב, פנה אל Dell .	EXTENDED MEMORY SIZE HAS CHANGED (גודל הזיכרון המורחב השתנה)
הקובץ שאתה מנסה להעתיק גדול מכדי שיוכל להיכנס בדיסק, או שהדיסק מלא. נסה להעתיק את הקובץ לדיסק אחר או השתמש בדיסק בעל קיבולת גבוהה יותר.	THE FILE BEING COPIED IS TOO LARGE FOR THE DESTINATION DRIVE (הקובץ המועתק גדול מדי לכונן היעד)
אל תשתמש בתווים אלה בשמות קבצים.	A FILENAME CANNOT CONTAIN ANY OF THE FOLLOWING CHARACTERS (שם קובץ אינו יכול להכיל אחד מהתווים הבאים): \ / : * ? " < > -
ייתכן שאחד ממודולי הזיכרון רופף. התקן מחדש את מודולי הזיכרון או במידת הצורך, החלף אותם.	GATE A20 FAILURE (כשל בשער A20)
למערכת ההפעלה אין אפשרות לבצע את הפקודה. בדרך-כלל, לאחר הודעה זו מופיע מידע ספציפי. לדוגמה, Printer out of paper (אינני במדפסת). בצע את הפעולה המתאימה.	GENERAL FAILURE (תקלה כללית)
המחשב אינו יכול לזהות את סוג הכונן. כבה את המחשב, הסר את הכונן הקשיח ואתחל את המחשב מהכונן האופטי. לאחר מכן כבה את המחשב, התקן מחדש את הכונן הקשיח והפעל מחדש את המחשב. הפעל את בדיקות הכונן הקשיח בתוכנית האבחון של Dell.	HARD-DISK DRIVE CONFIGURATION ERROR (שגיאת תצורה בכונן הקשיח)
הכונן הקשיח אינו מגיב לפקודות מהמחשב. כבה את המחשב, הסר את הכונן הקשיח ואתחל את המחשב מהכונן האופטי. לאחר מכן כבה את המחשב, התקן מחדש את הכונן הקשיח והפעל מחדש את המחשב. אם הבעיה נמשכת, נסה להשתמש בכונן אחר. הפעל את בדיקות הכונן הקשיח בתוכנית האבחון של Dell.	HARD-DISK DRIVE CONTROLLER FAILURE 0 (כשל בבקר הכונן הקשיח)
הכונן הקשיח אינו מגיב לפקודות מהמחשב. כבה את המחשב, הסר את הכונן הקשיח ואתחל את המחשב מהכונן האופטי. לאחר מכן כבה את המחשב, התקן מחדש את הכונן הקשיח והפעל מחדש את המחשב. אם הבעיה נמשכת, נסה להשתמש בכונן אחר. הפעל את בדיקות הכונן הקשיח בתוכנית האבחון של Dell.	HARD-DISK DRIVE FAILURE (כשל בכונן הקשיח)

תיאור	הודעות שגיאה
<p>ייתכן שהכונן הקשיח פגום. כבה את המחשב, הסר את הכונן הקשיח ואתחל את המחשב מהכונן האופטי. לאחר מכן כבה את המחשב, התקן מחדש את הכונן הקשיח והפעל מחדש את המחשב. אם הבעיה נמשכת, נסה להשתמש בכונן אחר. הפעל את בדיקות הכונן הקשיח בתוכנית האבחון של Dell.</p>	<p>HARD-DISK DRIVE READ FAILURE (כשל בקריאה מהכונן הקשיח)</p>
<p>מערכת ההפעלה מנסה לאתחל ממדיה שלא ניתן לאתחל ממנה, כגון תקליטון או כונן אופטי. הכנס מדיה שניתן לאתחל ממנה.</p>	<p>INSERT BOOTABLE MEDIA (הכנס מדיה המאפשרת אתחול)</p>
<p>מידע תצורת המערכת אינו תואם לתצורת החומרה. ההודעה עלולה להופיע לאחר התקנה של מודול זיכרון. תקן את האפשרויות המתאימות בתוכנית הגדרת המערכת.</p>	<p>INVALID CONFIGURATION INFORMATION-PLEASE RUN SYSTEM SETUP PROGRAM (פרטי תצורה לא חוקיים - הפעל את תוכנית התקנת המערכת)</p>
<p>במקרה של מקלדות חיצוניות, בדוק את חיבור הכבל. הפעל את בדיקת בקר המקלדת בתוכנית האבחון של Dell.</p>	<p>KEYBOARD CLOCK LINE FAILURE (כשל בשורת השעון של המקלדת)</p>
<p>במקרה של מקלדות חיצוניות, בדוק את חיבור הכבל. הפעל מחדש את המחשב, והימנע מלגעת במקלדת או בעכבר במהלך שגרת האתחול. הפעל את בדיקת בקר המקלדת בתוכנית האבחון של Dell.</p>	<p>KEYBOARD CONTROLLER FAILURE (כשל בבקר המקלדת)</p>
<p>במקרה של מקלדות חיצוניות, בדוק את חיבור הכבל. הפעל את בדיקת בקר המקלדת בתוכנית האבחון של Dell.</p>	<p>KEYBOARD DATA LINE FAILURE (כשל בשורת הנתונים של המקלדת)</p>
<p>במקרה של מקלדות חיצוניות או לוחות מקשים חיצוניים, בדוק את חיבור הכבל. הפעל מחדש את המחשב, והימנע מלגעת במקלדת או במקשים במהלך שגרת האתחול. הפעל את בדיקת המקש התקוע בתוכנית האבחון של Dell.</p>	<p>KEYBOARD STUCK KEY FAILURE (כשל עקב מקש תקוע במקלדת)</p>
<p>אין באפשרות Dell MediaDirect; לאמת את מגבלות ניהול הזכויות הדיגיטלי (DRM) בקובץ, ולכן לא ניתן להפעיל את הקובץ.</p>	<p>LICENSED CONTENT IS NOT ACCESSIBLE IN MEDIADIRECT (תוכן מורשה אינו נגיש ב-MediaDirect)</p>
<p>ייתכן שאחד ממודולי הזיכרון פגום או מותקן שלא כהלכה. התקן מחדש את מודולי הזיכרון או במידת הצורך, החלף אותם.</p>	<p>MEMORY ADDRESS LINE FAILURE AT ADDRESS, READ VALUE EXPECTING VALUE (כשל בשורת הכתובת של הזיכרון ברמת הכתובת; האפשרות 'קרא ערך' מצפה להזנת ערך)</p>
<p>התוכנה שאתה מנסה להפעיל מתנגשת עם מערכת ההפעלה, עם תוכנית אחרת או עם תוכנית שירות. כבה את המחשב, המתן 30 שניות והפעל אותו מחדש. נסה להפעיל את התוכנית פעם נוספת. אם הודעת השגיאה ממשיכה להופיע, עיין בתיעוד התוכנה.</p>	<p>MEMORY ALLOCATION ERROR (שגיאת הקצאת זיכרון)</p>
<p>ייתכן שאחד ממודולי הזיכרון פגום או מותקן שלא כהלכה. התקן מחדש את מודולי הזיכרון או במידת הצורך, החלף אותם.</p>	<p>MEMORY DOUBLE WORD LOGIC FAILURE AT ADDRESS, READ VALUE EXPECTING VALUE (כשל לוגי מסוג כפל מילים של הזיכרון ברמת הכתובת; האפשרות 'קרא ערך' מצפה להזנת ערך)</p>
<p>ייתכן שאחד ממודולי הזיכרון פגום או מותקן שלא כהלכה. התקן מחדש את מודולי הזיכרון או במידת הצורך, החלף אותם.</p>	<p>MEMORY ODD/EVEN LOGIC FAILURE AT ADDRESS, READ VALUE EXPECTING VALUE (כשל בלוגיקת אי-זוגי/זוגי של הזיכרון בכתובת, קריאת ערך מצפה לערך)</p>
<p>ייתכן שאחד ממודולי הזיכרון פגום או מותקן שלא כהלכה. התקן מחדש את מודולי הזיכרון או במידת הצורך, החלף אותם.</p>	<p>MEMORY WRITE/READ FAILURE AT ADDRESS, READ VALUE EXPECTING VALUE (כשל כתיבה/קריאה של זיכרון בכתובת, קריאת ערך מצפה לערך)</p>

תיאור	הודעות שגיאה
<p>המחשב אינו מצליח למצוא את הכונן הקשיח. אם הכונן הקשיח הוא התקן האתחול, ודא שהכונן מותקן, מונח במקומו כהלכה ומחולק למחיצות כהתקן אתחול.</p> <p>ייתכן שמערכת ההפעלה נפגמה, פנה אל Dell.</p>	NO BOOT DEVICE AVAILABLE (אין התקן אתחול זמין)
<p>ייתכן ששבב בלוח המערכת אינו תקין. הפעל את בדיקות התקנת המערכת בתוכנית האבחון של Dell.</p> <p>תוכניות רבות מדי פתוחות במחשב. סגור את כל החלונות ופתח את התוכנית הרצויה.</p> <p>התקן מחדש את הכונן הקשיח. אם הבעיה נמשכת, פנה אל Dell.</p> <p>אירע כשל ב-ROM האופציונלי. פנה אל Dell.</p>	NO BOOT SECTOR ON HARD DRIVE (אין סקטור אתחול בכונן הקשיח)
<p>למערכת ההפעלה אין אפשרות לאתר סקטור מסוים בכונן הקשיח. ייתכן שבכונן הקשיח ישנו סקטור פגום או טבלת FAT שנופגמה. הפעל את תוכנית השירות של Windows לבדיקת שגיאות, כדי לבדוק את מבנה הקבצים בכונן הקשיח. לקבלת הוראות, עיין בעזרה והתמיכה של Windows (לחץ על Start < (התחל) Help and Support (עזרה ותמיכה)). אם ישנו מספר גדול של סקטורים פגומים, בצע גיבוי של הנתונים (במידת האפשר) ולאחר מכן פרמט מחדש את הכונן הקשיח.</p> <p>מערכת ההפעלה אינה מצליחה למצוא אפיק מסוים בכונן הקשיח.</p> <p>ייתכן ששבב בלוח המערכת אינו תקין. הפעל את בדיקות התקנת המערכת בתוכנית האבחון של Dell.</p> <p>הגדרות תצורת המערכת נפגמו. חבר את המחשב לשקע חשמל כדי לטעון את הסוללה. אם הבעיה נמשכת, נסה לשחזר את הנתונים על-ידי כניסה לתוכנית הגדרת המערכת ולאחר מכן צא מיד מהתוכנית. אם ההודעה מופיעה שוב, פנה אל Dell.</p> <p>ייתכן שהסוללה הרזרבוית שתומכת בהגדרות תצורת המערכת זקוקה לטעינה מחדש. חבר את המחשב לשקע חשמל כדי לטעון את הסוללה. אם ההודעה מופיעה שוב, פנה אל Dell.</p> <p>השעה או התאריך השמורים בתוכנית התקנת המערכת אינם תואמים לשעון המערכת. תקן את הגדרות עבור האפשרויות Date and Time (תאריך ושעה).</p> <p>ייתכן ששבב בלוח המערכת אינו תקין. הפעל את בדיקות התקנת המערכת בתוכנית האבחון של Dell.</p> <p>ייתכן שאירעה תקלה בבקר המקלדת או שאחד ממודולי הזיכרון רופף. הפעל את בדיקות זיכרון המערכת ואת בדיקת בקר המקלדת בהגדרת המערכת או פנה אל Dell.</p> <p>הכנס תקליטור לכונן ונסה שנית.</p>	NO TIMER TICK INTERRUPT (אין פסיקת שנתות בקוצב הזמן)
	NOT ENOUGH MEMORY OR RESOURCES. EXIT SOME PROGRAMS AND TRY AGAIN (אין די זיכרון או משאבים. סגור תוכניות אחדות ונסה שוב)
	OPERATING SYSTEM NOT FOUND (לא נמצאה מערכת הפעלה)
	OPTIONAL ROM BAD CHECKSUM (סכום ביקורת שגוי בזיכרון ROM אופציונלי)
	SECTOR NOT FOUND (הסקטור לא נמצא)
	SEEK ERROR (שגיאת חיפוש)
	SHUTDOWN FAILURE (כשל בכיבוי המחשב)
	TIME-OF-DAY CLOCK LOST POWER (שעון הזמן אינו מקבל הספקת חשמל)
	TIME-OF-DAY CLOCK STOPPED (שעון השעה ביום נעצר)
	TIME-OF-DAY NOT SET-PLEASE RUN THE SYSTEM SETUP PROGRAM (לא הוגדרה שעה, הפעל את תוכנית התקנת המערכת)
	TIMER CHIP COUNTER 2 FAILED (מונה 2 של שבב קוצב הזמן נכשל)
	UNEXPECTED INTERRUPT IN PROTECTED MODE (הפסקה בלתי-צפויה במצב מוגן)
	X:\ IS NOT ACCESSIBLE. THE DEVICE IS NOT READY (לא ניתן לגשת אל X:\. ההתקן אינו מוכן)

הודעות שגיאה של המערכת

טבלה 3. הודעות שגיאה של המערכת

תיאור	הודעת מערכת
המחשב נכשל בהשלמת שגרת האתחול שלוש פעמים ברציפות עקב אותה שגיאה.	Alert! Previous attempts at booting this system have failed at checkpoint [nnnn]. For help in resolving this problem, please note this checkpoint (התראה! ניסיונות קודמים לאתחול מערכת זו נכשלו בנקודת ביקורת [nnnn]). לקבלת עזרה בפתרון בעיה זו, רשום נקודת ביקורת זו ופנה לתמיכה הטכנית של (Dell
RTC is reset, BIOS Setup default has been loaded (RTC אופס, ברירת המחדל של הגדרת BIOS נטענה).	CMOS checksum error (שגיאה בסכום ביקורת של CMOS)
כשל במאוורר המעבד	CPU fan failure (כשל במאוורר המעבד)
כשל במאוורר המערכת	System fan failure (כשל במאוורר המערכת)
כשל אפשרי של כונן קשיח במהלך POST	Hard-disk drive failure (כשל בכונן הקשיח)
כשל במקלדת או כבל רופף. אם חיבור מחדש של הכבל אינו פותר את הבעיה, החלף את המקלדת.	Keyboard failure (כשל במקלדת)
אין מחיצה שניתנת לאתחול בכונן הקשיח, כבל הכונן הקשיח רופף, או שלא קיים התקן הניתן לאתחול.	No boot device available (אין התקן אתחול זמין)
<ul style="list-style-type: none"> If the hard drive is your boot device, ensure that the cables are connected and that the drive is installed properly and partitioned as a boot device. (אם הכונן הקשיח הוא התקן האתחול, ודא שהכבלים מחוברים ושהכונן מותקן כראוי ומחולק למחיצות כהתקן אתחול). Enter system setup and ensure that the boot sequence information is correct. (היכנס להגדרת המערכת וודא שפרטי רצף האתחול נכונים). 	
ייתכן ששבב כלשהו בלוח המערכת אינו פועל כהלכה או שאירע כשל בלוח האם.	No timer tick interrupt (אין פסיקת סימון שעון)
שגיאת S.M.A.R.T, כשל אפשרי בכונן הקשיח.	NOTICE - Hard Drive SELF MONITORING SYSTEM has reported that a parameter has exceeded its normal operating range. Dell recommends that you back up your data regularly. A parameter out of range may or may not indicate a potential hard drive problem (זהירות - מערכת הניטור העצמי של הכונן הקשיח דיווחה שפרמטר חרג מטווח הפעולה הרגיל שלו. חברת Dell ממליצה לגבות את הנתונים בקביעות. פרמטר שחורג מהטווח עשוי להצביע על בעיה אפשרית בכונן הקשיח)

סקירה של הגדרת המערכת

System Setup (הגדרת המערכת) מאפשרת לך לבצע את הפעולות הבאות:

- לשנות את מידע התצורה של המערכת לאחר הוספה, שינוי או הסרה של חומרה במחשב.
- להגדיר או לשנות אפשרות שניתנת לבחירה על-ידי המשתמש, כגון סיסמת המשתמש.
- לקרוא את כמות הזיכרון הנוכחית או להגדיר את סוג הכונן הקשיח שמוחקן.

לפני השימוש בהגדרת המערכת, מומלץ לרשום את המידע שבמסך הגדרת המערכת לעיון בעתיד.

⚠ התראה: אם אינך משתמש מומחה, אל תשנה את ההגדרות של תוכנית זו. שינויים מסוימים עלולים לגרום לתקלות בפעולת המחשב.

גישה להגדרת המערכת

1. הפעל (או הפעל מחדש) את המחשב.
 2. לאחר שלוגו DELL הלבן מופיע, הקש <F2> או <F12> מיד.
- מוצג דף הגדרת המערכת.

הערה: אם אתה ממתין זמן רב מדי והלוגו של מערכת ההפעלה מופיע, המשך להמתין עד אשר יופיע שולחן העבודה. לאחר מכן, כבה את המחשב או הפעל אותו מחדש ונסה שוב.

אפשרויות הגדרת המערכת

טבלה 4. — Main (ראשי)

הצגת שעת המערכת. מאפשרת לאפס את השעה בשעון הפנימי של המחשב.	System Time
הצגת תאריך המערכת. מאפשרת לאפס את התאריך בלוח השנה הפנימי של המחשב.	System Date
הצגת המהדורה של ה-BIOS.	BIOS Version
הצגת מספר הדגם של המחשב	Product Name
הצגת תג השירות של המחשב.	Service Tag
הצגת תג הנכס של המחשב (אם זמין).	Asset Tag
הצגת סוג המעבד.	CPU Type
הצגת המהירות של המעבד	CPU Speed
הצגת מזהה המעבד	CPU ID
הצגת גודל מטמון L1 ו-L2 של המעבד	CPU Cache
הצגת מספר הדגם והקיבולת של הכונן הקשיח.	SATA 0
הצגת מספר הדגם והקיבולת של הכונן הקשיח.	SATA 1
הצגת סוג המתאם.	AC Adapter Type

הצגת הגודל של הזיכרון המותקן.	System Memory
הצגת מהירות הזיכרון המותקן	Memory Speed
	טבלה 5. — Advanced (מתקדם)
אפשרות להפעיל או להשבית את הטכנולוגיה Intel SpeedStep. ברירת המחדל: Enabled (מופעל)	(Intel (R) SpeedStep (TM
אפשרות להפעיל או להשבית את התכונה Virtualization (וירטואליזציה). ברירת המחדל: Enabled (מופעל)	Virtualization
אפשרות להפעיל או להשבית את הרשת המשולבת. ברירת המחדל: Enabled (מופעל)	Integrated NIC
מאפשר לך לשנות את המצב של SATA. ברירת המחדל: AHCI	SATA Operation
אפשרות להפעיל או להשבית את אזהרות המתאם. ברירת המחדל: Enabled (מופעל)	Adapter Warnings
אפשרות להפעיל או להשבית את התכונה WLAN הפנימית. ברירת המחדל: Enabled (מופעל)	Internal WLAN
מאפשר להפעיל או להשבית את אפרות האתחול. ברירת המחדל: Disabled (מושבת)	Optical Device
מאפשר להפעיל או להשבית את יציאות ה-USB. יציאות USB קדמיות : מופעל יציאות USB אחוריות: מופעל איתור בארגים ב-USB: מופעל	USB Configuration
מאפשר לשנות את אפשרויות צריכת החשמל. Wake up by Integrated LAN/WLAN (התעוררות מ-LAN/ WLAN מובנה): מושבת AC Recovery (שחזור AC): כבוי Deep Sleep Control (בקרת שינה עמוקה): מופעלת במצבי S4 ו-S5 Auto Power On (הפעלה אוטומטית מופעלת): מושבת Auto Power On Mode (מצב הפעלה אוטומטית מופעלת): מאפשרת לך לבחור את היום (ברירת מחדל: מושבת) Auto Power On Date (תאריך הפעלה אוטומטית מופעלת): מאפשרת לך לבחור את התאריך Auto Power On Time (זמן הפעלה אוטומטית מופעלת): מאפשר לבחור את הזמן	Power Options

אפשרות להפעיל או להשבית את התכונה SMART. ברירת המחדל: Disabled (מושבת)	SMART Settings
טבלה 6. — Security (אבטחה)	
מאפשר לך לנעול או לשחרר את הגדרת המערכת. ברירת המחדל: לא נעול	Unlock Setup Status
הצגת המצב המציין אם סיסמת מנהל המערכת מוגדרת. ברירת המחדל: לא מוגדר	Admin Password Status
הצגת המצב המציין אם סיסמת המערכת מוגדרת. ברירת המחדל: לא מוגדר	System Password Status
הצגת המצב המציין אם סיסמת המערכת מוגדרת. ברירת המחדל: לא מוגדר	HDD Password Status
	Asset Tag
	Admin Password
	HDD Password
מאפשר לך להגדיר את האפשרות לשינוי הסיסמה. ברירת המחדל: מותר	Password Change
מאפשר לך להגדיר את האפשרות לעקוף את הסיסמה. ברירת המחדל: Disabled (מושבת)	Password Bypass
מאפשר לך להפעיל או להשבית את בקרת האתחול המאובטח. ברירת מחדל: Standard (רגיל)	Secure Boot Mode
מאפשר לך לשנות את התכונה HDD Protection (הגנה על הכונן הקשיח). ברירת המחדל: Enabled (מופעל)	HDD Protection
טבלה 7. — Boot (אתחול)	
מציג את מצבי אתחול ברירת מחדל: UEFI	Boot List Option
אפשרות File Browser Add Boot Option והאפשרות File Browser Del Boot Option מופעלות	
מאפשר לך להפעיל או להשבית את בקרת האתחול המאובטח. ברירת המחדל: Enabled (מופעל)	Secure Boot
מאפשר לטעון רכיבי ROM האפשריים מדור קודם. ברירת המחדל: Disabled (מושבת)	Legacy Option ROMs
הצגת עדיפויות אתחול.	Boot Option Priorities

אפשרות אתחול 1: ניהול אתחול Windows

אפשרות אתחול 2: Onboard NIC (IPv4)

אפשרות אתחול 3: Onboard NIC (IPv6)

טבלה 8. — Exit (יציאה)

Save Changes and Reset

מאפשר לשמור או לשחזר את השינויים שבוצעו בהגדרת המערכת

1. מאפשר למחוק את השינויים שבוצעו בהגדרת המערכת
2. מאפשר לשחזר את אפשרויות הגדרת המערכת לברירת המחדל
3. מאפשר למחוק את השינויים שבוצעו בהגדרת המערכת
4. מאפשר לשמור את השינויים שבוצעו בהגדרת המערכת

Specifications


 **NOTE:** ההצעות עשויות להשתנות מאזור לאזור. המפרטים הבאים הם רק אלה שהחוק דורש שישלחו יחד עם המחשב. לקבלת מידע נוסף על **Help and Support** תצורת המחשב, עבור אל [Help and Support](#) (במערכת ההפעלה) עזרה ותמיכה) במערכת ההפעלה) ובחר באפשרות להצגת מידע אודות המחשב Windows עזרה ותמיכה) במערכת ההפעלה) שלך.

Table 9. — Processor

Type	<ul style="list-style-type: none"> • Intel Pentium • Intel Celeron
------	--

Table 10. — System Information

Chipset	Integrated on processor
---------	-------------------------

Table 11. — Memory

Memory module connector	one SoDIMM slot
Memory module capacity	2 GB, 4 GB, and 8 GB
Type	1600 MHz DDR3 (non-ECC)
Minimum memory	2 GB
Maximum memory	8 GB

Table 12. — Video

Type	
Controller	Intel HD graphics
Integrated video memory	shared system memory

Table 13. — Audio

Type	Integrated 5.1 high-definition audio
------	--------------------------------------

Table 14. — Network

Type	Realtek 10/100/1000 Mbps Ethernet
------	-----------------------------------

Table 15. — Expansion Bus

Bus speed	
SATA	6 Gbps for hard drive; 3 Gbps for optical drive
USB 2.0	480 Mbps

USB 3.0 5 Gbps

Table 16. — Drives

Externally accessible:

5.25-inch drive bays one

Internally accessible:

3.5-inch/2.5 inch drive bays one

Table 17. — External Connectors

Audio

Back panel three

Front Panel one headset connector

Network one RJ-45 connector

USB

Back panel four USB 2.0 connectors

Front Panel two USB 3.0 connectors

Video

- one 15-hole VGA connector
- one 19-pin HDMI connector

Table 18. — Control Lights And Diagnostic Lights

power button light

- white light — solid white light indicates power-on state.
- blinking white light — solid white light indicates sleep state of the computer; steady / blinking amber light indicates a problem with the system board.

drive activity light

white light — blinking white light indicates that the computer is reading data from, or writing data to the hard drive.

Table 19. — Power

Coin-cell battery 3 V CR2032 lithium coin-cell

Input voltage 100 VAC — 240 VAC

Input frequency 50 Hz — 60 Hz

Input current 1.7 A / 2.5 A

Output current 3.34 A / 4.62 A

Maximum heat dissipation



NOTE: פיזור חום מחושב לפי ההספק הנקוב.

Table 20. — Physical Dimensions of Chassis


Height	290 mm (11.42 inches)
Width	92.60 mm (3.65 inches)
Depth	293 mm (11.53 inches)
Weight (Minimum)	3.17 kg (6.99 pounds)

Table 21. — Environmental Specifications

Temperature	
Operating	10 °C to 35 °C (50 °F to 95 °F)
Storage	-40 °C to 65 °C (-40 °F to 149 °F)
Relative humidity	20 % to 80 % (non-condensing)
Altitude	
Operating	-15.20 m to 5000 m (-50 ft to 10,000 ft)
Storage	-15.20 m to 10668 m (-50 ft to 35,000 ft)
Airborne contaminant level	G1 as defined by ISA-S71.04-1985

6

Dell פנייה אל

 **הערה:** אם אין ברשותך חיבור אינטרנט פעיל, באפשרותך למצוא מידע ליצירת קשר בחשבונית הרכישה, תעודת המשלוח, החשבון או קטלוג המוצרים של Dell.

חברת Dell מציעה מספר אפשרויות לתמיכה, בטלפון או דרך האינטרנט. הזמינות משתנה בהתאם למדינה ולשירות, וייתכן כי חלק מהשירותים לא יהיה זמינים באזורך. כדי ליצור קשר עם Dell בנושאי מכירות, תמיכה טכנית או שירות לקוחות:

1. עבור אל [dell.com/support](https://www.dell.com/support).
2. בחר קטגוריית תמיכה.
3. ברר פרטים לגבי הארץ או האזור שלך ברשימה הנפתחת **Choose A Country/Region (בחר ארץ/אזור)** בחלק התחתון של הדף.
4. בחר בקישור המתאים לשירות או לתמיכה הנחוצים.